

RAPPORT DE GESTION 2025 GESCHÄFTSBERICHT 2025



**SWITZERLAND
INNOVATION**
PARK BIEL/BIENNE

Introduction	4
Einleitung	4
Le message du président	4
Das Wort des Präsidenten	4
Le message de l'équipe de direction	5
Das Wort des Management-Teams	5
Switzerland Innovation Park Biel/Bienne	6
SIPBB – Initiateur de la recherche appliquée et de l'innovation industrielle	6
SIPBB – Impulsgeber für angewandte Forschung und industrielle Innovation	6
Organigramme	7
Organigramm	7
Organisation	7
Conseil d'administration	8
Verwaltungsrat	8
Comité consultatif de recherche	8
Forschungsbeirat	8
Timeline	8
Structure	9
Trägerschaft	9
Actionnaires	9
Aktionäre	9
Recherche	10
Forschung	10
Initiatives et partenariats au sein du Sipbb	20
Initiativen und Partnerschaften im Sipbb	20
Événements	22
Events	22
Dialogue sur le transfert de technologie – Événements	23
Technologietransfer im Dialog – Events	23
Bilan et compte de résultat	32
Bilanz und Erfolgsrechnung	32
Annexe/Anhang	36
Révision/Revision	41

INTRODUCTION / EINLEITUNG

LE MESSAGE DU PRÉSIDENT DAS WORT DES PRÄSIDENTEN

Nous sommes ravis d'avoir connu une nouvelle fois un exercice couronné de succès en 2025. Sur le plan opérationnel, notre site a connu une évolution très positive et confirme son attractivité auprès des entreprises nationales et internationales ainsi que des équipes de recherche. Le taux d'occupation constant – à l'exception d'une salle blanche de classe 6 disponible – souligne ce solide positionnement.

Sur le plan financier également, la stabilité de notre modèle économique est évidente : avec un EBITA supérieur à 20 %, nous atteignons ce résultat pour la troisième fois consécutive.

En 2025, le conseil d'administration s'est concentré sur le financement durable de notre modèle d'affaires, qui repose sur la recherche appliquée, la location et les services technologiques. L'absence de financement de base dans le domaine de la recherche reste un défi majeur.

Les trois prochaines années seront marquées par d'importantes obligations d'amortissement liées aux garanties fédérales. Le conseil d'administration examine donc en permanence les options permettant de continuer à garantir la stabilité financière et de permettre des investissements dans les technologies de pointe. La collaboration avec le comité consultatif de recherche a été renforcée par des réunions et des ateliers réguliers, garantissant ainsi l'excellence de notre recherche.

Felix Kunz

Président du conseil d'administration
Switzerland Innovation Park Biel/Bienne (SIPBB)

Wir dürfen auf ein erfolgreiches Geschäftsjahr 2025 zurückblicken. Operativ hat sich unser Standort sehr positiv entwickelt und bestätigt seine Attraktivität für nationale wie internationale Unternehmen sowie Forschungsteams. Die durchgehende Vollvermietung – mit Ausnahme eines verfügbaren Reinraums der Klasse 6 – unterstreicht diese starke Positionierung.

Auch finanziell zeigt sich die Stabilität unseres Geschäftsmodells: Mit einem EBITA von über 20 % erreichen wir dieses Ergebnis bereits zum dritten Mal in Folge.

Im Fokus des Verwaltungsrats stand 2025 die nachhaltige Finanzierung unseres Geschäftsmodells aus angewandter Forschung, Vermietung und Technologiedienstleistungen. Eine zentrale Herausforderung bleibt die fehlende Grundfinanzierung im Forschungsbereich.

Die kommenden drei Jahre sind durch hohe Amortisationsverpflichtungen im Zusammenhang mit den Bundesbürgschaften geprägt. Der Verwaltungsrat prüft daher laufend Optionen, um die finanzielle Stabilität weiterhin zu sichern und Investitionen in neuste Technologien zu ermöglichen.

Die Zusammenarbeit mit dem Forschungsbeirat wurde durch regelmässige Treffen und Workshops weiter gestärkt und sichert unsere Forschungsexzellenz. Mein Dank gilt unseren Mitarbeitenden, Aktionären, Verwaltungsratskollegen, dem Beirat sowie unseren Kunden und Partnern für ihr Vertrauen und ihren Einsatz.

Felix Kunz

Verwaltungsratspräsident
Switzerland Innovation Park Biel/Bienne (SIPBB)

LE MESSAGE DE L'ÉQUIPE DE DIRECTION DAS WORT DES MANAGEMENT-TEAMS

Les avancées technologiques créent en permanence de nouvelles opportunités pour des sites d'innovation tels que le nôtre. Avec le soutien de nos partenaires issus de l'industrie, de la recherche et des pouvoirs publics, nous œuvrons à identifier et concrétiser ces opportunités afin de renforcer le SIPBB en tant que pôle d'innovation de référence.

Nous remercions chaleureusement l'ensemble de nos collaboratrices et collaborateurs ainsi que nos partenaires qui contribuent chaque jour à cette dynamique.

L'approche du SIPBB consiste à rapprocher recherche, industrie et entrepreneuriat afin d'accélérer le transfert des nouvelles technologies vers des applications industrielles concrètes. En 2025, nous avons poursuivi le développement du SIPBB comme plateforme d'innovation reconnue à l'international. Nos quatre centres de recherche travaillent ensemble au développement et à l'application de technologies clés pour la transformation industrielle.

La robotique humanoïde représente un domaine stratégique particulièrement prometteur. Dans cette dynamique, le SIPBB a lancé en 2025 la première édition de l'International Humanoid Forum, réunissant entreprises technologiques, instituts de recherche et partenaires industriels de premier plan.

Les avancées rapides dans ce domaine ouvrent de nouvelles perspectives pour l'industrie, notamment dans les secteurs de haute précision comme l'horlogerie et la MedTech. En intégrant suffisamment tôt la robotique humanoïde dans des applications industrielles concrètes, la Suisse peut renforcer durablement ses atouts en matière de précision, de qualité et de technologies de pointe.

L'équipe de direction : Anita Jörg, Dr. Dominic Gorecky, Dr. Andreas Burn, Christian Ochsenbein, Felix Kunz

Technologische Umbrüche eröffnen immer wieder neue Chancen für Innovationsstandorte. Gemeinsam mit unseren Partnern aus Industrie, Forschung und öffentlicher Hand arbeiten wir daran, diese Chancen zu realisieren und den SIPBB weiter als führenden Innovationsstandort zu entwickeln.

Unser besonderer Dank gilt allen Mitarbeitenden, Partnern und Unterstützern, die diesen Weg mit uns gestalten. Entscheidend ist, diese Chancen frühzeitig zu erkennen und aktiv zu gestalten. Der SIPBB verfolgt genau diesen Ansatz: Wir verbinden Forschung, Industrie und Unternehmertum, um neue Technologien schneller in industrielle Anwendungen zu überführen.

Auch im Jahr 2025 konnten wir unsere Position als international sichtbare Innovationsplattform weiter stärken. Unsere vier Forschungsbereiche – die Swiss Smart Factory, das Swiss Battery Technology Center, das Swiss Advanced Manufacturing Center und das Swiss HealthTech Center – arbeiten gemeinsam daran, zentrale Zukunftstechnologien für die industrielle Transformation zu erforschen und in konkrete Anwendungen zu bringen.

Ein besonderes strategisches Zukunftsfeld sehen wir in der humanoiden Robotik. Mit der erfolgreichen Durchführung des ersten International Humanoid Forum im Jahr 2025 ist es gelungen, eine internationale Plattform für führende Technologieunternehmen, Forschungseinrichtungen und Industriepartner zu etablieren.

Die rasanten Fortschritte in diesem Bereich eröffnen neue Möglichkeiten für industrielle Anwendungen – insbesondere in hochpräzisen Produktionsumgebungen wie der Präzisions-, Uhren- und Medtechindustrie. Hier liegen grosse Chancen für die Schweiz. Wenn es gelingt, humanoide Robotik frühzeitig mit realen industriellen Anwendungen zu verbinden, kann ein neues Innovationsfeld entstehen, das die traditionellen Stärken unseres Landes in Präzision, Qualität und Hightech-Produktion optimal ergänzt.

Das Management Team: Anita Jörg, Dr. Dominic Gorecky, Dr. Andreas Burn, Christian Ochsenbein, Felix Kunz

SWITZERLAND INNOVATION PARK BIEL/BIENNE

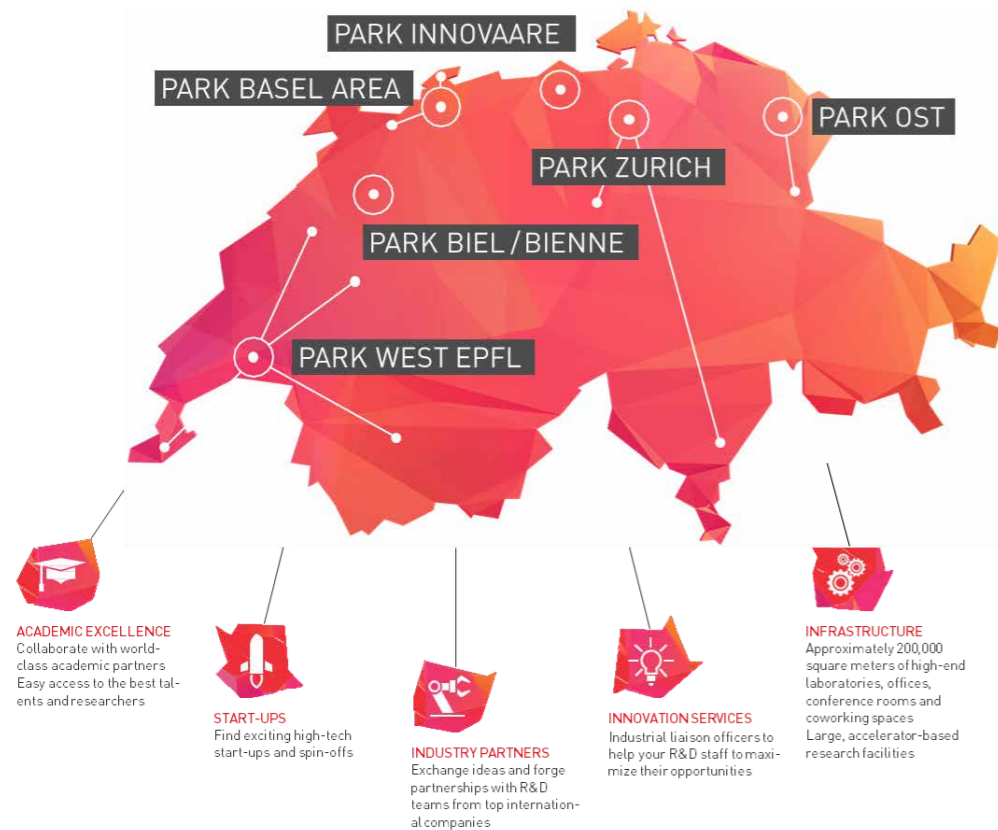
SIPBB – INITIATEUR DE LA RECHERCHE APPLIQUÉE ET DE L'INNOVATION INDUSTRIELLE
 SIPBB – IMPULSgeber FÜR ANGEWANDTE FORSCHUNG UND INDUSTRIELLE INNOVATION

Le Switzerland Innovation Park Biel/Bienne est un pôle d'innovation de premier plan où entreprises, startups et instituts de recherche collaborent étroitement afin d'accélérer la mise sur le marché de nouvelles technologies. Grâce à des infrastructures modernes, une recherche axée sur la pratique et des partenaires solides issus de l'industrie et du monde scientifique, le SIPBB offre les conditions idéales pour développer et tester efficacement des idées, puis les transformer en applications concrètes.

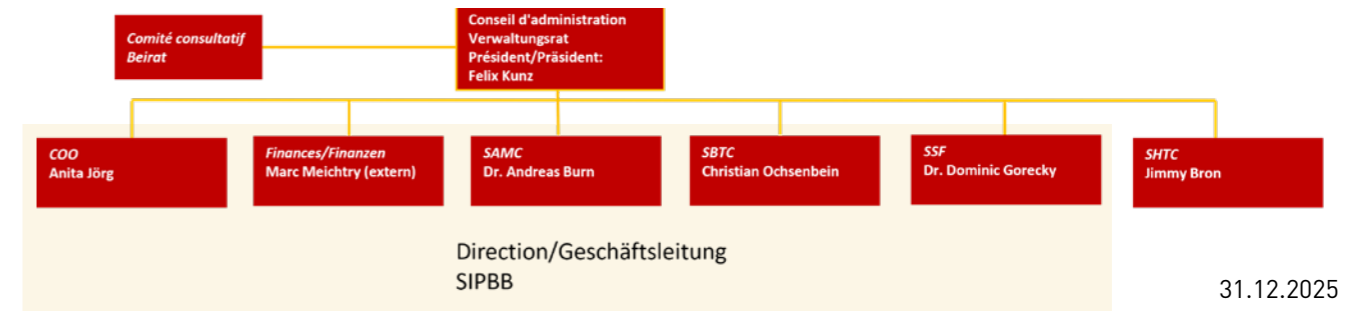
Le Switzerland Innovation Park Biel/Bienne est l'un des six sites principaux du réseau national «Switzerland Innovation». Ce réseau relie les différents parcs d'innovation de Suisse autour d'un objectif commun: rapprocher la recherche et l'économie afin d'accélérer l'innovation.

Der Switzerland Innovation Park Biel/Bienne ist ein führender Innovationsstandort, an dem Unternehmen, Startups und Forschungseinrichtungen eng zusammenarbeiten, um neue Technologien schneller zur Marktreife zu bringen. Mit moderner Infrastruktur, praxisnaher Forschung und starken Partnern aus Industrie und Wissenschaft bietet der SIPBB ideale Bedingungen, um Ideen effizient zu entwickeln, zu testen und in konkrete Anwendungen zu überführen.

Der Switzerland Innovation Park Biel/Bienne ist einer von sechs Hauptstandorten des nationalen Netzwerkes «Switzerland Innovation». Dieses Netzwerk verbindet die verschiedenen Innovationsparks in der Schweiz mit einem gemeinsamen Ziel: Forschung und Wirtschaft enger zusammenzubringen und Innovation zu beschleunigen.



ORGANIGRAMME ORGANIGRAMM



ORGANISATION

Égalité des chances et diversité dans l'innovation et la recherche

L'égalité des chances et la diversité constituent des fondements essentiels pour un environnement d'innovation et de recherche tourné vers l'avenir. Conformément aux exigences des programmes de financement européens, nous avons élaboré et adopté un plan d'égalité des genres (GEP).

Pour sa mise en œuvre, un point de contact central dédié à ces questions a été créé au sein du service des ressources humaines, qui sert de centre de coordination et de sensibilisation au sein de l'organisation. L'accent est actuellement mis sur l'intégration progressive des aspects liés à l'égalité des chances dans nos structures et nos processus. Le développement et la mise en œuvre concrète des mesures se font de manière continue dans le cadre de notre travail organisationnel et de nos projets.

Chancengleichheit und Diversität in Innovation und Forschung

Chancengleichheit und Diversität sind wichtige Grundlagen für eine zukunftsorientierte Innovations- und Forschungsumgebung. Im Einklang mit den Anforderungen europäischer Förderprogramme haben wir einen Gender Equality Plan (GEP) entwickelt und verabschiedet.

Zur Umsetzung wurde innerhalb der HR-Abteilung eine zentrale Anlaufstelle für entsprechende Themen eingerichtet, die als Koordinations- und Sensibilisierungspunkt innerhalb der Organisation dient. Der Fokus liegt aktuell auf der schrittweisen Integration von Gleichstellungsaspekten in unsere Strukturen und Prozessen. Die Weiterentwicklung und konkrete Ausgestaltung der Massnahmen erfolgt kontinuierlich im Rahmen unserer Organisations- und Projektarbeit.



Operatives Management-Team SIPBB
 Anita Jörg, Dominic Gorecky, Andreas Burn, Christian Ochsenbein

L'équipe est composée de plus de 60 collaboratrices et collaborateurs suisses et internationaux, représentant 38 équivalents plein-temps (EPT). Le recrutement de nouveaux employé-e-s se fait souvent sur recommandation interne. Le fait que les collaborateurs conseillent l'entreprise à leurs camarades d'études montre que l'ambiance de travail et la possibilité de travailler sur des projets interdisciplinaires et porteurs de sens sont bien perçues. Plusieurs talents de haut niveau ont pu être recrutés au-travers de recommandation.

Das Team setzt sich aus mehr als 60 nationalen und internationalen Persönlichkeiten zusammen, verteilt auf 38 Vollzeitstellen (FTE). Die Rekrutierung von neuen Mitarbeitenden geschieht oft durch Mund-zu-Mund Information. Dass das Arbeitsklima, die Möglichkeit an interdisziplinären und sinnstiftenden Projekten zu arbeiten gut ankommt, zeigt die Tatsache, dass die Mitarbeitenden die Firma ihren Studienkollegen weiterempfehlen. Mehrere Top Talente konnten dank Weiterempfehlung rekrutiert werden.

CONSEIL D'ADMINISTRATION VERWALTUNGSRAT



Felix Kunz
Président CA
Cofondateur
Präsident VR
Mitgründer



Daniel Arn
CEO Hans Christen AG



Hans Gattlen
Président du CA SwissFactory/
Group & EquityNova AG
VR-Präsident SwissFactory/
Group & EquityNova AG



Norbert Gemmeke
Managing Director Global Business Unit Electric
HARTING Electric Stiftung & Co. KG
Espelkamp



Denis Grisel
Partenaire F&P Group
Partner F&P Group



Prof. Dr. Sebastian Wörwag
Recteur de la Haute école
spécialisée bernoise HESB
Rektor Berner Fachhochschule BFH

COMITÉ CONSULTATIF DE RECHERCHE FORSCHUNGSBEIRAT

Richard Bouveret
Dr. Felix Lustenberger
Prof. Dr. Konrad Wegener

STRUCTURE TRÄGERSCHAFT

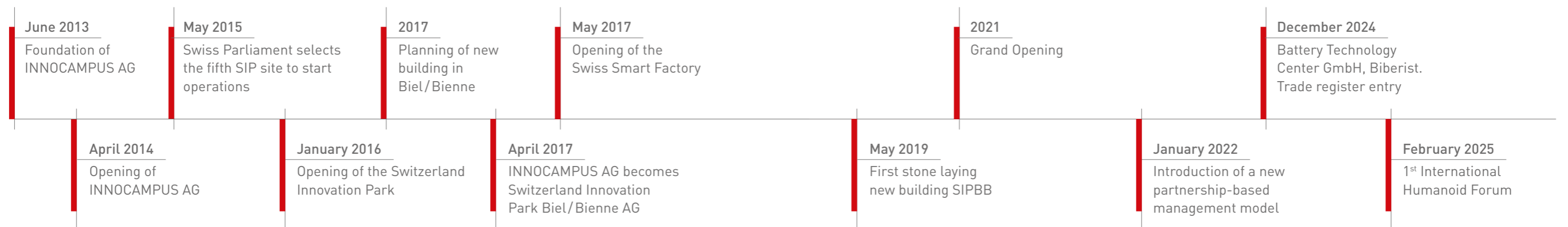
Société anonyme / Aktiengesellschaft	
Capital en actions au / Aktienkapital per 31.12.2024	CHF 2 202 700
Action nominale / Aktie nominal	CHF 100
UID	CHE-237.573.751
Siège de la SA / Sitz der AG	2503 Biel / Bienne, Aarbergstrasse 46
Organe de révision / Revisionsgesellschaft	BDO AG, Biel

ACTIONNAIRES AKTIONÄRE



Alfred Bärtschi • Alfred Thomas Bayard • Andreas Burn • Marcel Gerber • Dominic Gorecky • Denis Grisel • Michael op de Hipt • Anita Jörg • Felix Kunz • Livio Marzo • Christian Ochsenbein • Stephan Schindler • Michael Storck

TIMELINE



RECHERCHE FORSCHUNG



Au SIPBB, nous menons des recherches en collaboration avec des partenaires nationaux et internationaux – pour notre génération et celle de demain.

Am SIPBB forschen wir gemeinsam mit nationalen und internationalen Partnern – für unsere Generation und die von morgen.

Le SIPBB gère quatre centres de recherche internes qui collaborent de manière interdisciplinaire :

le Swiss HealthTech Center, la Swiss Smart Factory, le Swiss Advanced Manufacturing Center et le Swiss Battery Technology Center. Grâce à ces quatre centres de recherche, le SIPBB renforce, par des investissements ciblés, des partenariats stratégiques et un réseau international, sa position de pôle d'innovation central. Il contribue également de manière significative à la compétitivité de la place industrielle suisse.

Der SIPBB betreibt vier eigene Forschungszentren, welche interdisziplinär zusammenarbeiten:

Das Swiss HealthTech Center, die Swiss Smart Factory, das Swiss Advanced Manufacturing Center und das Swiss Battery Technology Center. Mit seinen vier Forschungszentren stärkt der SIPBB durch gezielte Investitionen, strategische Partnerschaften und internationale Vernetzung seine Position als zentraler Innovationshub und trägt massgeblich zur Wettbewerbsfähigkeit des Industriestandorts Schweiz bei.

Recherche appliquée et développement

Au SIPBB, nous travaillons en collaboration avec des partenaires nationaux et internationaux sur des questions d'avenir. En tant qu'organisme de recherche accrédité par Innosuisse, nous menons à bien des projets axés sur la pratique et participons activement à des programmes de recherche européens tels qu'Horizon Europe.

Grâce à la collaboration interdisciplinaire entre nos domaines de recherche et à un solide réseau de partenaires, nous créons les conditions nécessaires pour transposer de manière ciblée les résultats de la recherche en applications concrètes.

Nos activités s'appuient sur des technologies modernes, des services d'ingénierie spécialisés et un laboratoire de prototypage performant. En complément, le SIPBB met à disposition une plateforme ouverte de test et de démonstration, accessible aussi bien aux chercheurs qu'aux membres et aux partenaires.

Angewandte Forschung und Entwicklung

Am SIPBB arbeiten wir gemeinsam mit nationalen und internationalen Partnern an zukunftsrelevanten Fragestellungen. Als von Innosuisse akkreditierte Forschungseinrichtung setzen wir praxisnahe Projekte um und beteiligen uns aktiv an europäischen Forschungsprogrammen wie Horizon Europe.

Durch die interdisziplinäre Zusammenarbeit unserer Forschungsbereiche sowie ein starkes Partnernetzwerk schaffen wir die Voraussetzungen, um Forschungsergebnisse zielgerichtet in konkrete Anwendungen zu überführen.

Unsere Aktivitäten werden durch moderne Technologien, spezialisierte Engineering-Dienstleistungen und ein leistungsfähiges Prototyping-Labor unterstützt. Ergänzend stellt der SIPBB eine offene Test- und Demonstrationsplattform zur Verfügung, die von Forschenden, Mitgliedern und Partnern gleichermaßen genutzt werden kann.



SWISS HEALTHTECH CENTER EXEMPLE DE PROJET – PROJEKTBEISPIEL

HUMAN – D'une vision européenne à des innovations concrètes en santé

HUMAN Projekt – Gesundheit neu denken: europäisch vernetzt, regional umgesetzt

Le Swiss HealthTech Center (SHTC) accélère le développement de solutions médicales novatrices en assurant le lien entre la recherche académique et la création de produits minimum viables destinés à la validation clinique. Son ambition : repousser les frontières technologiques en matière de prévention, de diagnostic et de traitement. De l'idée initiale à l'entrée sur le marché, le SHTC gère un programme visant à connecter les startups aux bons partenaires.

Das Swiss HealthTech Center (SHTC) beschleunigt die Entwicklung innovativer medizinischer Lösungen, indem es akademische Forschung mit der Entwicklung von Minimum Viable Products für die klinische Validierung verbindet. Sein Ziel: neue Massstäbe in den Bereichen Prävention, Diagnose und Behandlung setzen. Das SHTC betreibt dazu ein Programm, das Startups von der ersten Idee bis zum Markteintritt mit den richtigen Partnern vernetzt.



Partenaires du projet

Consortium Interreg Europe (12 partenaires, 8 régions)

Partenaires régionaux (CH)

SIPBB/SHTC, Swiss Center for Design and Health (SCDH), sitem-insel, Promotion économique du canton de Berne, Medi24, Sitem Startup Club (SCC)

Financement

Interreg Europe, Nouvelle politique régionale (NPR)

HUMAN – D'une vision européenne à des innovations concrètes en santé

Les systèmes de santé en Europe font face à des défis similaires : complexité croissante, parcours de soins fragmentés et besoin accru de solutions centrées sur le patient. Le projet HUMAN répond à ces enjeux en accélérant la transition vers la « Santé 5.0 » – une approche qui place l'humain au cœur du système tout en tirant parti des technologies numériques pour améliorer l'accès, la coordination et la qualité des soins.

Projektpartner

Interreg Europe Konsortium (12 Partner, 8 Regionen)

Regionale Partner

SIPBB/SHTC, Swiss Center for Design and Health (SCDH), sitem-insel, Wirtschaftsförderung Kanton Bern, Medi24, Sitem Startup Club (SCC)

Projektförderung

Interreg Europe, Neue Regionalpolitik (NRP)

Das HUMAN Projekt

Gesundheitssysteme stehen europaweit vor denselben Herausforderungen: steigende Komplexität, fragmentierte Versorgungsstrukturen und ein wachsender Bedarf an patientenzentrierten Lösungen. Genau hier setzt das Projekt HUMAN an – mit dem Ziel, den Übergang zu «Health 5.0» zu beschleunigen: einer vernetzten, digitalen und konsequent am Menschen ausgerichteten Gesundheitsversorgung.

Europäische Zusammenarbeit als Innovationsmotor

Auf europäischer Ebene bringt HUMAN acht Regionen zusammen, um gemeinsame Herausforderungen zu



Isabelle Berthold

Cheffe de projet, Promotion économique du canton de Berne
Projektleiterin, Standortförderung Kanton Bern

« Avec HUMAN, nous réunissons différentes régions pour repenser le système de santé. En combinant innovation, expertise régionale et outils numériques, nous travaillons à un système plus résilient et davantage centré sur les patients, au bénéfice de toutes et tous.

« Mit HUMAN bringen wir Regionen zusammen, um die Gesundheitsversorgung neu zu denken. Wir verbinden Innovation, digitale Lösungen und regionale Expertise. So entsteht ein widerstandsfähigeres und stärker patientenzentriertes System – zum Nutzen aller.

Europe : apprendre ensemble pour avancer

Au niveau européen, HUMAN réunit huit régions afin d'explorer ensemble l'évolution des systèmes de santé. Grâce à l'échange d'expériences, à l'analyse et à l'identification de bonnes pratiques, les partenaires développent de nouvelles approches pour améliorer l'orientation des patients et l'utilisation des outils numériques. A l'exemple des partenaires issus de huit régions européennes différentes, le projet promeut également des collaborations internationales

Des exemples concrets illustrent ce potentiel. En Allemagne par exemple, l'initiative « TruDi » permet aux professionnels de tester directement des technologies numériques dans leur environnement de travail. De telles initiatives servent de base à des solutions transférables dans d'autres régions.

Suisse : de l'échange à la mise en œuvre

Alors que les connaissances sont développées au niveau européen, la Suisse met l'accent sur la mise en œuvre concrète. En collaboration avec ses partenaires, le SHTC permet aux acteurs du secteur de la santé suisse de transformer ces connaissances en idées d'initiatives potentielles. L'objectif : améliorer les parcours de soins et réduire les coûts de prise en charge.

SHTC : un lien entre l'Europe et l'action locale

Dans le cadre du projet HUMAN, le SHTC joue un rôle de passerelle entre la collaboration européenne et la mise en œuvre régionale. Il réunit les acteurs, structure les échanges et initie de nouveaux projets répondant à des besoins concrets du système de santé.

analyser, expériences auszutauschen und konkrete Lösungsansätze zu entwickeln. Im Zentrum steht die Frage, wie Patientinnen und Patienten besser durch komplexe Gesundheitssysteme navigieren können und wie digitale Technologien sinnvoll integriert werden. Dazu bildet dieses Projekt neue Brücken zwischen acht europäischen Regionen. Der Austausch von Good Practices liefert dabei wichtige Impulse: So ermöglicht etwa die Initiative «TruDi» in Deutschland Gesundheitsfachpersonen, digitale Technologien direkt im Arbeitsumfeld zu testen.

Regionale Umsetzung: konkrete Lösungen für die Schweiz

Parallel zur europäischen Zusammenarbeit verankert das SHTC das Projekt im regionalen Ökosystem. Gemeinsam mit Partnern aus Gesundheitsversorgung, Wirtschaft und Forschung werden konkrete Ansätze entwickelt, die auf die Bedürfnisse des Schweizer Systems zugeschnitten sind. Im Fokus stehen insbesondere die Verbesserung der Patientenführung, der Zugang zu relevanten Informationen sowie die Koordination zwischen den verschiedenen Akteuren im Gesundheitssystem.

Die Rolle des SHTC: Brücke zwischen Europa und Region

Während Wissen auf europäischer Ebene entwickelt wird, liegt der Fokus in der Schweiz auf der konkreten Umsetzung. Das SHTC ermöglicht gemeinsam mit seinen Partnern den Akteuren im Schweizer Gesundheitswesen, Erkenntnisse in mögliche Initiativen zu überführen. Diese sollen insbesondere den Patientenpfad verbessern und die Kosten der Versorgung senken.

SWISS BATTERY TECHNOLOGY CENTER EXEMPLE DE PROJET – PROJEKTBEISPIEL

LAMBDA-Projekt – KI-gestützte Robotik für die Batteriedemontage

Projet LAMBDA – la robotique basée sur l'IA au service du démontage des batteries

Le Swiss Battery Technology Center (SBTC) apporte une contribution essentielle au développement de systèmes énergétiques durables. L'implantation d'entreprises internationales et la mise en place de nouvelles infrastructures de laboratoire renforcent de manière ciblée le site tout au long de la chaîne de valeur. Parallèlement, grâce à ses initiatives dans le domaine du recyclage des batteries, le SBTC s'impose comme un acteur majeur de l'économie circulaire.

Das Swiss Battery Technology Center (SBTC) leistet einen zentralen Beitrag zur Entwicklung zukunftsfähiger Energiesysteme. Die Ansiedlung internationaler Unternehmen sowie der Aufbau neuer Laborinfrastruktur stärken den Standort gezielt entlang der Wertschöpfungskette. Gleichzeitig positioniert sich das SBTC mit Initiativen im Bereich Batterierecycling als relevanter Akteur in der Kreislaufwirtschaft.



Partenaires

AICA (Suisse), R3 Robotics (anciennement Circu Li-ion, Luxembourg), SBTC

Financement

Eureka (Eurostars), avec le soutien national d'Innosuisse (CH) et de Luxinnovation (LU)

Statut du projet

achevé en 2025

Le démontage des batteries haute tension des véhicules électriques est un processus dangereux et largement manuel, constituant un goulot d'étranglement majeur pour l'économie circulaire. Le projet LAMBDA visait à relever ce défi en permettant à des robots industriels d'exécuter des tâches complexes de démontage grâce à des méthodes d'apprentissage basées sur l'IA.

De la recherche à l'application industrielle

Le projet a abouti à une démonstration réussie sur la ligne de démontage de batteries de Circu Li-ion au Luxembourg. Un robot industriel Kuka a été capable de couper et de

Partner

AICA (Schweiz), R3 Robotics (ehemals Circu Li-ion, Luxembourg), SBTC

Finanzierung

Eureka (Eurostars) mit nationaler Unterstützung durch Innosuisse (CH) und Luxinnovation (LU)

Projektstatus

abgeschlossen 2025

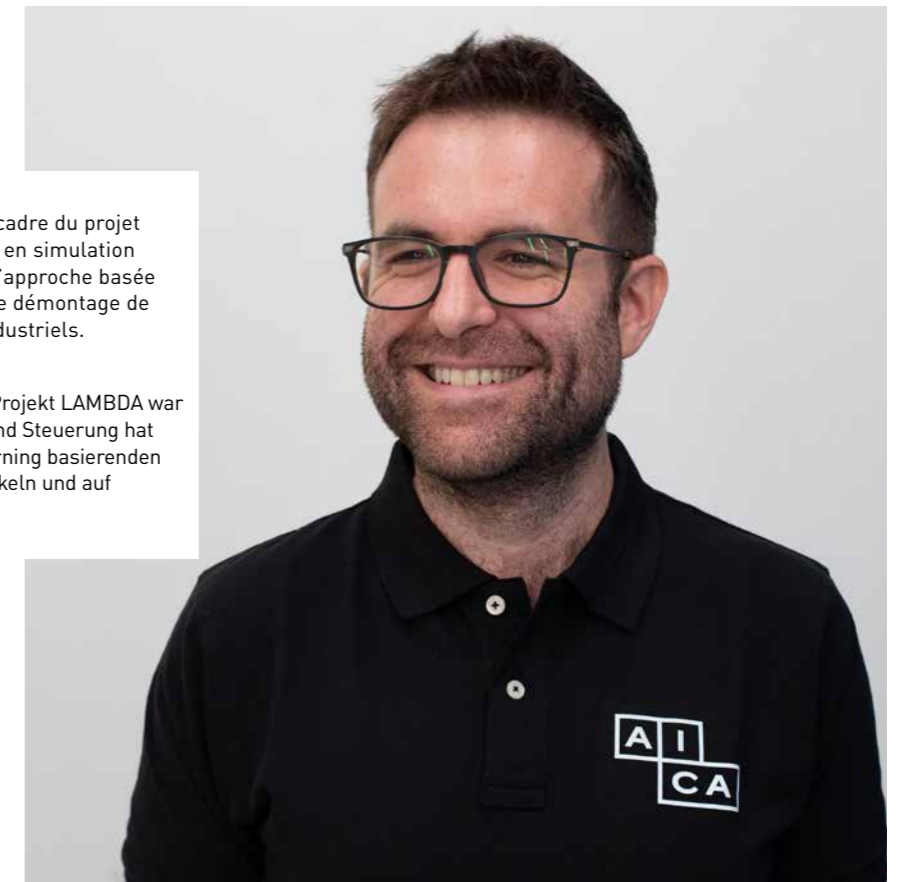
Die Demontage von Hochvolt-Batterien aus Elektrofahrzeugen ist ein gefährlicher und weitgehend manueller Prozess und stellt ein zentrales Nadelöhr für die Kreislaufwirtschaft dar. Das Projekt LAMBDA zielte darauf ab, diese Herausforderung zu adressieren, indem Industrierobotern beigebracht wird, komplexe Demontageaufgaben mithilfe von KI-basierten Lernmethoden auszuführen.

Von der Forschung zur industriellen Anwendung

Das Projekt mündete in einer erfolgreichen Demonstration an der Batteriedemontagelinie von Circu Li-ion in Luxemburg. Ein Kuka-Industrieroboter war in der Lage, mithilfe

« La collaboration avec le SBTC dans le cadre du projet LAMBDA a été très précieuse. Son expertise en simulation et en contrôle a permis de faire progresser l'approche basée sur l'apprentissage par renforcement pour le démontage de batteries et de la déployer sur des robots industriels.

« Die Zusammenarbeit mit dem SBTC im Projekt LAMBDA war sehr wertvoll. Seine Expertise in Simulation und Steuerung hat dazu beigetragen, den auf Reinforcement Learning basierenden Ansatz für Batteriedemontage weiterzuentwickeln und auf Industrierobotern umzusetzen.



Baptiste Busch
Cofounder & CEO, AICA

retirer de manière autonome un faisceau de câbles sur un véritable pack de batteries haute tension, grâce à une combinaison de vision 3D, de retour de force et d'apprentissage par renforcement.

Ce résultat montre que des compétences de démontage complexes et à risque peuvent être apprises en simulation puis transférées à des robots réels.

Le rôle du SBTC

Le SBTC a joué un rôle central en développant la chaîne d'apprentissage, combinant l'apprentissage par renforcement, des environnements de simulation et des approches «sim-to-real» afin de transférer des compétences acquises en simulation vers des robots industriels. Il a également développé des méthodes de vision par ordinateur et optimisé le processus d'entraînement afin de réduire l'écart entre la simulation et le déploiement réel.

Le projet a démontré que le démontage robotisé basé sur l'apprentissage est réalisable, tout en mettant en évidence certaines limites. Malgré ces défis, les technologies développées dans LAMBDA offrent une alternative prometteuse à la programmation robotique traditionnelle. Elles ouvrent la voie à des méthodes plus flexibles et plus efficaces pour développer des compétences robotiques et constituent une étape importante vers un recyclage des batteries plus sûr et à grande échelle.

von 3D-Bildverarbeitung, Kraftsensorik und Reinforcement Learning selbstständig einen Kabelbaum aus einem realen Hochvolt-Batteriepack zu schneiden und zu entfernen.

Dieses Ergebnis zeigt, dass komplexe und gefährliche Demontagefähigkeiten in der Simulation erlernt und anschliessend auf reale Roboter übertragen werden können.

Die Rolle des SBTC

Das SBTC spielte eine zentrale Rolle, indem es die Lernpipeline entwickelte. Diese kombiniert Reinforcement Learning, Simulationsumgebungen und Sim-to-Real-Ansätze, um in der Simulation erlernte Fähigkeiten auf Industrieroboter zu übertragen. Zudem entwickelte das SBTC Computer-Vision-Methoden und optimierte den Trainingsprozess, um die Lücke zwischen Simulation und realem Einsatz zu verringern.

Das Projekt hat gezeigt, dass lernbasierte robotische Demontage grundsätzlich möglich ist, gleichzeitig aber auch bestehende Grenzen aufgezeigt. Trotz dieser Herausforderungen bieten die im Projekt LAMBDA entwickelten Technologien eine vielversprechende Alternative zur klassischen Roboterprogrammierung. Sie ermöglichen flexiblere und effizientere Ansätze zur Entwicklung robotischer Fähigkeiten und stellen einen wichtigen Schritt hin zu sichererem und skalierbarem Batterierecycling dar.

SWISS ADVANCED MANUFACTURING CENTER EXEMPLE DE PROJET – PROJEKTBEISPIEL

Twin4Twin – jumeler les écosystèmes d'innovation en Europe

Twin4Twin – Vernetzung von Innovationsökosystemen in Europa

Le Swiss Advanced Manufacturing Center (SAMC) favorise la mise en œuvre industrielle de nouvelles technologies de fabrication. Grâce à l'introduction de systèmes de fabrication additive hautement productifs et au développement de technologies clés telles que le soudage au laser, le SAMC renforce son importance pour l'industrie et crée une valeur ajoutée directe pour ses entreprises partenaires.

Das Swiss Advanced Manufacturing Center (SAMC) treibt die industrielle Umsetzung neuer Fertigungstechnologien voran. Mit der Einführung hochproduktiver additiver Fertigungssysteme und dem Ausbau von Schlüsseltechnologien wie dem Laserschweißen erweitert das SAMC seine industrielle Relevanz und schafft direkte Mehrwerte für Partnerunternehmen.



Partenaires

SIPBB/SAMC, CORE Innovation Centre (Grèce) et autres organisations européennes

Financement

Horizon Europe, programme « Widening Participation and Spreading Excellence »

Statut du projet

achevé en 2025

Le Switzerland Innovation Park Biel/Bienne (SIPBB) a participé au projet de recherche européen Twin4Twin, mené dans le cadre d'Horizon Europe au sein du programme « Widening Participation and Spreading Excellence ». Au SIPBB, le projet a été piloté par le Swiss Advanced Manufacturing Center (SAMC) et s'est achevé avec succès en 2025. Son objectif était de renforcer les capacités d'innovation à travers les régions européennes et de favoriser le transfert de connaissances entre des écosystèmes d'innovation complémentaires.

Transfert de connaissances entre Bienne et Athènes

Dans le cadre du projet, le SIPBB a soutenu le développement de compétences en jumeaux numériques (digital

Partner

CORE Innovation Centre (Grèce) et autres organisations européennes

Finanzierung

Horizon Europe, Programm «Widening Participation and Spreading Excellence»

Projektstatus

abgeschlossen 2025

Der Switzerland Innovation Park Biel/Bienne (SIPBB) war Partner im europäischen Forschungsprojekt Twin4Twin, das im Rahmen von Horizon Europe im Programm «Widening Participation and Spreading Excellence» durchgeführt wurde. Am SIPBB wurde das Projekt vom Swiss Advanced Manufacturing Center (SAMC) geleitet und 2025 erfolgreich abgeschlossen. Ziel war es, die Innovationskapazitäten in europäischen Regionen zu stärken und den Wissenstransfer zwischen komplementären Innovationsökosystemen zu fördern.

Wissenstransfer zwischen Biel und Athen

Im Rahmen des Projekts unterstützte der SIPBB den Aufbau von Kompetenzen im Bereich Digital Twins und Indust-

« Le SAMC a été un partenaire clé du projet Twin4Twin. Il a combiné son expertise en Smart Factory et son savoir-faire pratique en fabrication additive pour faire du Hybrid Digital Twin un démonstrateur industriel.

« Das SAMC war ein zentraler Partner im Projekt Twin4Twin. Es kombinierte Smart-Factory-Know-how mit praktischer Expertise in der additiven Fertigung und machte den Hybrid Digital Twin zu einem industriellen Demonstrator.»

Stefanos Kokkorikos

Managing Partner,
CORE Innovation Group



twins) et en technologies Industrie 4.0 en Grèce, en collaboration étroite avec le CORE Innovation Centre à Athènes. Twin4Twin reposait sur une approche claire : transférer des modèles éprouvés de production numérique et de plateformes d'innovation, puis les adapter à un nouveau contexte industriel.

Cela comprenait à la fois des développements technologiques et le transfert du modèle de la Swiss Smart Factory. À travers des ateliers, des formations et des échanges d'experts, le SAMC a soutenu la conception et la création de la Greek Smart Factory en tant que plateforme ouverte permettant aux entreprises de tester, démontrer et développer des technologies de production numérique dans des conditions réelles.

Hybrid Digital Twin pour la fabrication additive

Une contribution majeure du SAMC a été la co-conception et la validation d'un jumeau numérique hybride pour l'impression 3D métallique basée sur le procédé Laser Powder Bed Fusion. L'objectif était de combiner des données de processus réelles, des modèles de simulation et des méthodes d'IA afin de mieux comprendre et optimiser les processus de production.

Le système permet la surveillance en temps réel, la simulation des paramètres de fabrication et la détection automatique des défauts. En reliant les données des capteurs à des modèles physiques et à des algorithmes d'IA, il contribue à des processus de fabrication plus fiables et plus efficaces.

La Greek Smart Factory – un concept biennois sous le soleil de la mer Égée

Au-delà du développement technologique, le SAMC a soutenu CORE dans la création d'un modèle économique durable pour la Greek Smart Factory. Ce travail comprenait notamment l'identification des besoins de l'industrie, la conception de l'offre de services, ainsi que la structuration d'une plateforme combinant infrastructure de démonstration, collaboration en recherche et formation.

rie-4.0-Technologies in Griechenland, in enger Zusammenarbeit mit dem CORE Innovation Centre in Athen. Twin4Twin verfolgte dabei einen klaren Ansatz: Erfolgreiche Modelle digitaler Produktion und Innovationsplattformen wurden übertragen und an einen neuen industriellen Kontext angepasst.

Dies umfasste sowohl technologische Entwicklungen als auch den Transfer des Swiss-Smart-Factory-Modells. Durch Workshops, Trainings und Expertenaustausch unterstützte das SAMC die Konzeptionierung und den Aufbau der Greek Smart Factory als offene Plattform, auf der Unternehmen digitale Produktionstechnologien unter realen Bedingungen testen, demonstrieren und weiterentwickeln können.

Hybrider digitaler Zwilling für die additive Fertigung

Ein zentraler Beitrag des SAMC war die Mitentwicklung und Validierung eines Hybriden digitalen Zwillings für den metallischen 3D-Druck auf Basis des Laser- Pulverbett Verfahrens. Ziel war es, reale Prozessdaten, Simulationsmodelle und KI-Methoden zu kombinieren, um Produktionsprozesse besser zu verstehen und zu optimieren.

Das System ermöglicht die Echtzeitüberwachung, die Simulation von Prozessparametern sowie die automatische Erkennung von Defekten. Durch die Verknüpfung von Sensordaten mit physikalischen Modellen und KI-Algorithmen trägt es zu zuverlässigeren und effizienteren Fertigungsprozessen bei.

Die Greek Smart Factory – Ein Bieler Konzept unter griechischer Sonne

Über die technologische Entwicklung hinaus unterstützte SAMC CORE beim Aufbau eines Stakeholder-Netzwerks und bei der Entwicklung eines nachhaltigen Geschäftsmodells für die Greek Smart Factory. Die gemeinsame Arbeit umfasste unter anderem die Identifikation industrieller Bedürfnisse, die Konzeption des Leistungsangebots, sowie einer Plattform, die Demonstrationsinfrastruktur, Forschungskooperationen und Weiterbildung vereint.

SWISS SMART FACTORY EXEMPLE DE PROJET – PROJEKTBEISPIEL

Sustainability Tour

Avec la Swiss Smart Factory (SSF), le site dispose d'un projet phare de renommée internationale dans le domaine de l'Industrie 4.0. Sa sélection en tant qu'European Digital Innovation Hub (EDIH) souligne cette position et lui ouvre un accès supplémentaire aux réseaux et aux financements européens. Le développement systématique vers l'Industrie 5.0 – axé sur l'IA, la robotique et les technologies centrées sur l'humain – jette les bases d'une compétitivité durable et d'une visibilité internationale.



Partenaires :

SIPBB/SSF, Canton de Berne, autres partenaires industriels et technologiques

Contexte du projet :

BeCirc (initiative du canton de Berne)

Sustainability Tour – concrétiser la durabilité industrielle

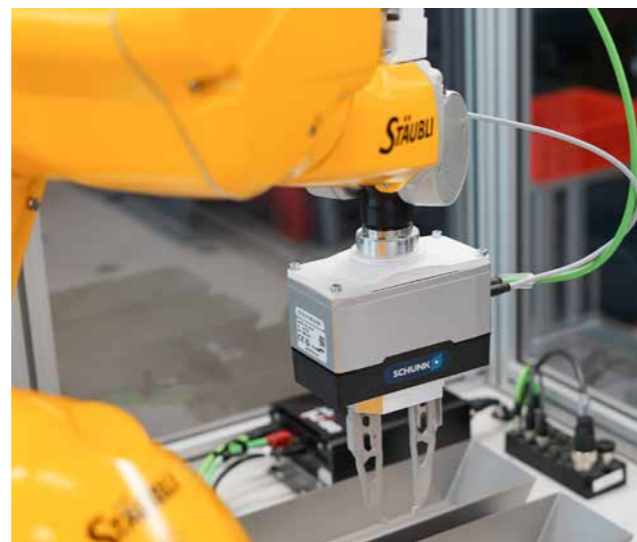
Pour de nombreuses entreprises, la durabilité est devenue un enjeu opérationnel. La question n'est plus de savoir s'il faut agir, mais par où commencer.

À la Swiss Smart Factory (SSF), le Sustainability Tour a été conçu pour répondre à ce besoin. Il s'agit d'une visite auto-guidée basée sur des démonstrateurs industriels réels, montrant comment la durabilité et la circularité peuvent être intégrées concrètement dans les environnements de production.

Point d'entrée concret pour l'industrie

Durant le Sustainability Tour, les participants découvrent comment des approches circulaires sont testées et mises en œuvre dans un environnement industriel concret. Le format s'adresse aux entreprises industrielles, aux déci-

Mit der Swiss Smart Factory (SSF) verfügt der Standort über ein international anerkanntes Leuchtturmprojekt im Bereich Industrie 4.0. Die Auswahl als European Digital Innovation Hub (EDIH) unterstreicht diese Position und eröffnet zusätzlichen Zugang zu europäischen Netzwerken und Fördermitteln. Der konsequente Ausbau in Richtung Industrie 5.0 – mit Fokus auf KI, Robotik und menschenzentrierte Technologien – schafft die Grundlage für nachhaltige Wettbewerbsfähigkeit und internationale Sichtbarkeit.



Partner:

SIPBB/SSF, Kanton Bern und weitere Industrie- und Technologiepartner

Projektkontext:

BeCirc (Initiative des Kantons Bern)

Sustainability Tour – industrielle Nachhaltigkeit erlebbar machen

Für viele Industrieunternehmen ist Nachhaltigkeit längst kein abstraktes Konzept mehr, sondern eine operative Herausforderung. Die Frage ist nicht mehr, ob gehandelt werden muss, sondern wie der Einstieg gelingt. An der Swiss Smart Factory (SSF) wurde die Sustainability Tour entwickelt, um genau darauf eine konkrete Antwort zu geben. Es sind selbstgeführte Besuche entlang realer industrieller Demonstratoren und zeigt, wie Nachhaltigkeit und Kreislaufwirtschaft in Produktionsumgebungen umgesetzt werden können.

Ein praxisnaher Einstieg für die Industrie

Die Sustainability Tour präsentiert Lösungen aus angewandten Projekten. Teilnehmende sehen, wie zirkuläre

« Le Sustainability Tour de la Swiss Smart Factory renforce le canton de Berne comme pôle d'innovation et de durabilité en montrant concrètement aux entreprises comment fonctionne une production circulaire. Il stimule les investissements des PME, renforce leur compétitivité et accroît l'attractivité du territoire à long terme.

» Die Sustainability Tour der Swiss Smart Factory stärkt den Kanton Bern als Innovations- und Nachhaltigkeitsstandort, indem sie Unternehmen praxisnah zeigt, wie moderne kreislauffähige Produktion funktioniert. Dadurch werden Investitionen bei KMU angestossen, welche Wettbewerbsfähigkeit erhöhen und den Standort langfristig attraktiver machen.



Daniel Wüthrich

Responsable du tourisme et du développement régional, Promotion économique du canton de Berne
Leiter Tourismus und Regionalentwicklung, Standortförderung Kanton Bern

deurs et aux partenaires technologiques. Les visites offrent un point d'entrée structuré vers la durabilité et favorisent les échanges entre acteurs confrontés à des défis similaires. La visite se concentre spécifiquement sur la production durable et circulaire, dans le cadre du Lighthouse Project Industry 4.0 de la SSF. Il répond à une demande croissante pour des formats plus ciblés et orientés vers l'application.

Un élément clé de BeCirc

Le Sustainability Tour, qui constitue la première brique du projet BeCirc, est soutenu financièrement par le canton de Berne et la Nouvelle politique régionale (NPR). BeCirc vise à créer une plateforme de collaboration ouverte pour aider les entreprises à répondre à des exigences telles que les European Sustainability Reporting Standards (ESRS) ou le Passport numérique des produits.

En rendant la circularité visible à travers des exemples industriels concrets, le tour contribue au développement de cette initiative. Il sert de point d'entrée vers un écosystème plus large, dans lequel les entreprises peuvent échanger, tester des solutions et développer de nouvelles approches de production circulaire.

Le Sustainability Tour est soutenu par :
Die Sustainability Tour ist unterstützt durch:



Neue Regionalpolitik **nrp**
Nouvelle politique régionale **npr**
Nuova politica regionale **npr**

Ansätze in der Praxis getestet und umgesetzt werden – statt nur theoretisch diskutiert zu werden. Das Format richtet sich an Industrieunternehmen, Entscheidungsträger sowie Technologiepartner. Die Tour bietet einen strukturierten Einstieg in das Thema Nachhaltigkeit und fördert den Austausch zwischen Akteuren mit ähnlichen Herausforderungen. Der Fokus liegt gezielt auf nachhaltiger und zirkulärer Produktion als Teil des Lighthouse Project Industry 4.0 der SSF. Damit entspricht das Angebot der steigenden Nachfrage nach spezialisierten und anwendungsorientierten Formaten.

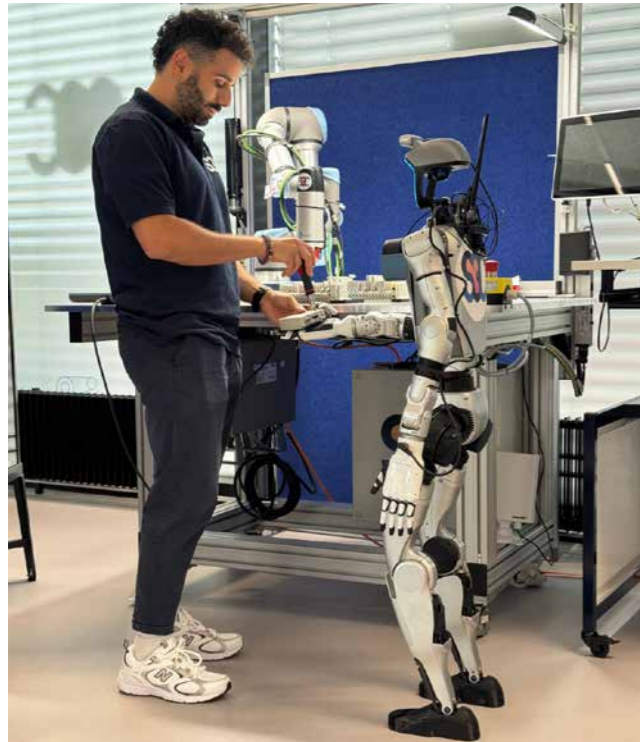
Ein Baustein von BeCirc

Die Sustainability Tour bildet den ersten Baustein des Projekts BeCirc, das vom Kanton Bern und der Neuen Regionalpolitik (NRP) finanziell unterstützt wird. BeCirc zielt darauf ab, eine offene Kollaborationsplattform aufzubauen, die Unternehmen dabei unterstützt, Anforderungen wie die European Sustainability Reporting Standards (ESRS) oder den Digital Product Passport zu adressieren. Indem die Tour Kreislaufwirtschaft anhand konkreter industrieller Beispiele sichtbar macht, trägt das Angebot zur Weiterentwicklung dieser Initiative bei. Es dient als Einstieg in ein erweitertes Ökosystem, in dem Unternehmen Lösungen austauschen, testen und neue Ansätze für eine zirkuläre Produktion entwickeln können.

INITIATIVES ET PARTENARIATS AU SEIN DU SIPBB INITIATIVEN UND PARTNERSCHAFTEN IM SIPBB

Swiss Robotics Competence Center

Le Swiss Robotics Competence Center (S3C) est l'un des quatre centres de transfert de technologie soutenus par la Confédération et spécialisés dans la robotique collaborative. Installé dans les locaux du SIPBB, le S3C offre une infrastructure moderne pour le développement de solutions robotiques orientées vers les applications concrètes.



Swiss Robotics Competence Center

Das Swiss Robotics Competence Center (S3C) ist eines von vier durch den Bund geförderten Technologietransferzentren mit Schwerpunkt auf kollaborativer Robotik. In den Räumlichkeiten des SIPBB bietet das S3C eine moderne Infrastruktur für die anwendungsnahe Entwicklung von Robotiklösungen.



Conformément au principe «Test before Invest», des études de faisabilité sont menées avec des produits concrets. L'objectif est d'accroître la productivité, d'améliorer la flexibilité des processus de production et de soulager les collaborateurs des tâches répétitives.

Au cours de l'exercice 2025, le S3C a pu continuer à développer ses activités dans le domaine des projets et a su gérer avec succès la complexité croissante de ces derniers. L'accent a été mis sur la résolution de défis robotiques ambitieux, l'innovation, les systèmes intelligents et les nouvelles technologies en étant les principaux moteurs.

Grâce à un transfert de technologie ciblé, les résultats de la recherche ont été efficacement transposés dans des applications industrielles. Parallèlement, la collaboration entre l'homme et le robot s'est encore renforcée, notamment grâce aux premières applications impliquant des robots humanoïdes.

Le développement conjoint de technologies robotiques avec des partenaires a également été poursuivi et a apporté une contribution importante à la capacité d'innovation de la Suisse. Parallèlement, l'équipe a été renforcée de manière ciblée afin de répondre aux exigences croissantes et de consolider davantage la position du S3C en tant que point de contact central pour la robotique appliquée.

Nach dem Grundsatz «Test before Invest» werden Machbarkeitsstudien mit konkreten Produkten umgesetzt. Ziel ist die Steigerung der Produktivität, die Erhöhung der Flexibilität von Produktionsprozessen sowie die Entlastung von Mitarbeitenden von repetitiven Tätigkeiten.

Im Geschäftsjahr 2025 konnte das S3C seine Aktivitäten im Projektgeschäft weiter ausbauen und die steigende Komplexität der Projekte erfolgreich bewältigen. Der Fokus lag auf der Lösung anspruchsvoller Robotik Herausforderungen, wobei Innovation, intelligente Systeme und neue Technologien zentrale Treiber waren.

Durch gezielten Technologietransfer wurden Forschungsergebnisse effektiv in industrielle Anwendungen überführt. Gleichzeitig wurde die Zusammenarbeit zwischen Mensch und Roboter weiter vertieft, unter anderem durch erste Applikationen mit humanoiden Robotern.

Auch die gemeinsame Entwicklung von Robotik Technologien mit Partnern wurde weiter vorangetrieben und leistete einen wichtigen Beitrag zur Schweizer Innovationskraft. Parallel dazu wurde das Team gezielt erweitert, um den wachsenden Anforderungen gerecht zu werden und die Position des S3C als zentrale Anlaufstelle für angewandte Robotik weiter zu stärken.



ÉVÉNEMENTS EVENTS









La halle SSF comme lieu d'événement
Die SSF-Halle als Eventlocation







Nos événements sont placés sous le signe de l'innovation et de la technologie. En 2025, nous avons organisé de nombreux événements dans les domaines de la technologie médicale, de l'automatisation, de la robotique humanoïde, des technologies de batterie et de la numérisation. Nos locaux ont été largement utilisés pour des événements internes et externes.

Unsere Events stehen im Zeichen von Innovation und Technologie. Im 2025 veranstalteten wir zahlreiche Events in den Bereichen Medtech, Automatisierung, Humanoidrobotik, Batterie-technologien und Digitalisierung. Unsere Lokalitäten wurden rege für interne und externe Events genutzt.

Chiffres et faits concernant nos événements

-  **245 événements** au total
dont 16 formats propres et 229 événements externes
-  **Environ 5680 visiteurs** de Suisse et de l'étranger
-  **Thèmes principaux :** Automatisation, robotique humanoïde, De-Manufacturing, impression 3D-métal, Health- & Medtech
-  **Plateforme d'échange** de connaissances, de coopération et de visibilité
-  **1820 m² de surface** à disposition pour des événements professionnels externes
-  Une **équipe événementielle interne** et des **traiteurs externes** en soutien.

Zahlen und Fakten zu unseren Events

-  **245 Veranstaltungen** insgesamt
davon 16 eigene Formate und 229 externe Anlässe
-  **Ca. 5680 Besucherinnen und Besucher** aus dem In- und Ausland
-  **Themenschwerpunkte:** Automatisierung, Humanoidrobotik, De-Manufacturing, 3D-Druck-Metall, Health- & Medtech
-  **Plattform** für Wissensaustausch, Kooperation und Sichtbarkeit
-  **1820 m² Eventflächen** buchbar für externe Geschäftsanlässe
-  Unterstützung durch internes **Event-Team** und regionale **Catering-Partner**

DIALOGUE SUR LE TRANSFERT DE TECHNOLOGIE – ÉVÉNEMENTS TECHNOLOGIETRANSFER IM DIALOG – EVENTS

Événements organisés par nos soins

Grâce à ses propres formats d'événements dans nos quatre domaines de recherche, le SIPBB crée des plateformes dédiées au transfert de connaissances, aux échanges et à la collaboration. Nous réunissons ainsi de manière ciblée les acteurs clés issus de l'industrie, de la recherche et de l'écosystème des startups.

Nos événements abordent des questions technologiques et industrielles d'actualité, favorisent le dialogue interdisciplinaire et permettent de partager des expériences, des bonnes pratiques et de nouvelles approches. Parallèlement, ils servent de catalyseurs pour des coopérations et de nouveaux projets. Nous contribuons ainsi activement à la mise en réseau au sein de l'écosystème d'innovation et soutenons le transfert de connaissances vers des applications concrètes.

Une plateforme pour des événements pertinents

Le SIPBB offre un cadre inspirant pour des événements externes et se positionne spécifiquement comme hôte pour des formats au contenu pertinent. L'accent est mis sur les événements qui s'inscrivent dans la continuité de nos domaines de recherche et qui apportent une valeur ajoutée évidente à l'écosystème de l'innovation.

Grâce à une sélection rigoureuse des formats, nous veillons à promouvoir de manière ciblée le transfert de connaissances, les échanges et la mise en réseau entre l'industrie, la recherche et les startups. Notre infrastructure moderne ainsi que notre environnement technologique unique, offrant un aperçu direct de la recherche appliquée et du développement, créent un cadre privilégié pour des événements de grande qualité et axés sur l'impact.

Eigene Events

Mit eigenen Veranstaltungsformaten in unseren vier Forschungsbereichen schafft der SIPBB Plattformen für Wissenstransfer, Austausch und Zusammenarbeit. Dabei bringen wir relevante Akteure aus Industrie, Forschung und Startup-Ökosystem gezielt zusammen.

Unsere Events greifen aktuelle technologische und industrielle Fragestellungen auf, fördern den interdisziplinären Dialog und ermöglichen es, Erfahrungen, Best Practices und neue Ansätze zu teilen. Gleichzeitig dienen sie als Impulsgeber für Kooperationen und neue Projekte.

So leisten wir einen aktiven Beitrag zur Vernetzung im Innovationsökosystem und unterstützen den Transfer von Wissen in konkrete Anwendungen.

Plattform für relevante Veranstaltungen

Der SIPBB bietet eine inspirierende Umgebung für externe Veranstaltungen und positioniert sich gezielt als Host für Formate mit inhaltlicher Relevanz. Im Fokus stehen Events, die thematisch an unsere Forschungsbereiche anknüpfen und einen klaren Mehrwert für das Innovationsökosystem schaffen.

Durch eine sorgfältige Auswahl der Formate stellen wir sicher, dass Wissenstransfer, Austausch und Vernetzung zwischen Industrie, Forschung und Startups gezielt gefördert werden.

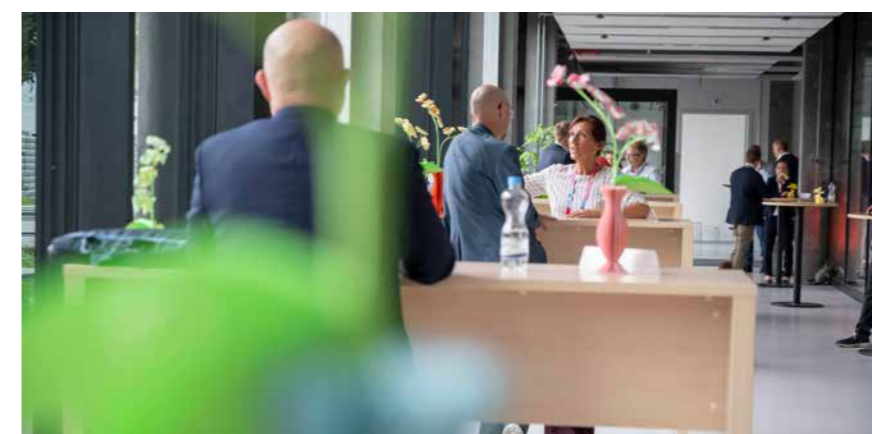
Unsere moderne Infrastruktur sowie die einzigartige technologische Umgebung mit direktem Einblick in angewandte Forschung und Entwicklung schaffen dabei einen besonderen Rahmen für hochwertige und wirkungsorientierte Veranstaltungen.

Medtech Innovation Event



Pour la onzième fois, nous avons organisé le Medtech Innovation Event en collaboration avec be-advanced AG et l'association Swiss Medtech. Cet événement rassemble les principaux acteurs du secteur de l'innovation dans les domaines de la medtech et de la healthtech. Pour la première fois, les exposants étaient également présents dans la halle de la SSF. Adrian Hunn, directeur de Swiss Medtech, est intervenu en tant qu'orateur principal en 2025.

Zum elften Mal konnten wir gemeinsam mit der be-advanced AG und dem Verband Swiss Medtech den Medtech Innovation Event realisieren. Die Veranstaltung bringt die führenden Köpfe der Medtech- und Healthtech-Innovationsszene zusammen. Erstmals waren auch die Aussteller in der SSF-Halle integriert. Als Keyreferent im Jahr 2025 trat Adrian Hunn, Director von Swiss Medtech, auf.



International Smart Factory Summit (ISFS)



C'est sous la devise « Deep Tech Smart Factory – Uniting Humans, AI, Robots, & Processes » que s'est tenu le sixième International Smart Factory Summit (ISFS). Cette année, le sommet a atteint un nouveau niveau : trois jours, plus de 150 participants et plus de 50 intervenants venus du monde entier – un événement plus grand, plus professionnel et plus percutant que jamais. Nous avons accueilli des délégations internationales, parmi lesquelles des ambassadeurs, de jeunes innovateurs ainsi que des personnalités de premier plan issues de l'industrie et de la recherche. Le sommet a offert un cadre ouvert et dynamique avec de nombreuses opportunités de réseautage, des rencontres conviviales et des échanges enrichissants – le tout dans une atmosphère inspirante.

Unter dem Motto « Deep Tech Smart Factory – Uniting Humans, AI, Robots, & Processes » fand der sechste International Smart Factory Summit (ISFS) statt. In diesem Jahr erreichte der Summit ein neues Niveau: drei Tage, über 150 Teilnehmende und mehr als 50 Referenten aus aller Welt – grösser, professioneller und wirkungsvoller denn je. Wir begrüßten internationale Delegationen, darunter Botschafter, junge Innovatoren sowie führende Persönlichkeiten aus Industrie und Forschung. Der Summit bot ein offenes und dynamisches Umfeld mit zahlreichen Networking-Möglichkeiten, geselligen Zusammenkünften und bereichernden Austauschmöglichkeiten – alles in einer inspirierenden Atmosphäre.



Swiss Smart Factory – Open Day



Avec près de 400 visiteurs, la deuxième journée portes ouvertes a été un véritable succès. Ce salon remporte un vif succès tant auprès des membres de l'association de soutien de la SSF que des visiteurs. Organisé sur une journée dans le hall de production du SIPBB, il offre aux membres de la SSF une vitrine attrayante pour présenter leurs solutions, dans un cadre intimiste et une ambiance technique.

Mit fast 400 Besuchern war der zweite Open Day ein voller Erfolg. Die Messe findet bei den Mitgliedern des Fördervereins der SSF wie bei den Besucherinnen und Besuchern grossen Anklang. Die eintägige Messe in der Werkhalle des SIPBB bietet den SSF-Mitgliedern in überschaubarem Rahmen und technischem Ambiente ein attraktives Schaufenster für ihre Lösungen.



Impressions du Swiss Advanced Manufacturing Community Event
Impressionen des Swiss Advanced Manufacturing Community Event



En 2025, le SIPBB a eu l'honneur d'accueillir les manifestations organisées dans le cadre du Swiss Advanced Manufacturing Community Event (SAMCE). Cet événement s'adressait tout particulièrement aux jeunes chercheurs travaillant dans le domaine de la fabrication de pointe en Suisse. L'objectif était de présenter des idées et des défis de recherche, de discuter des thèmes centraux de la fabrication de pointe et d'entretenir les échanges avec des partenaires de coopération potentiels.

Im 2025 durfte das SIPBB Gastgeber für die Veranstaltungen der Swiss Advanced Manufacturing Community Event (SAMCE) sein. Der Event richtet sich insbesondere an Nachwuchswissenschaftler, die im Bereich der fortschrittlichen Fertigung in der Schweiz tätig sind. Das Ziel war, Ideen und Forschungsherausforderungen vorzutragen, über zentrale Themen der fortschrittlichen Fertigung zu diskutieren und den Austausch mit potenziellen Kooperationspartnern zu pflegen.



Visites guidées et visiteurs du monde entier
Führungen und Besucher aus aller Welt

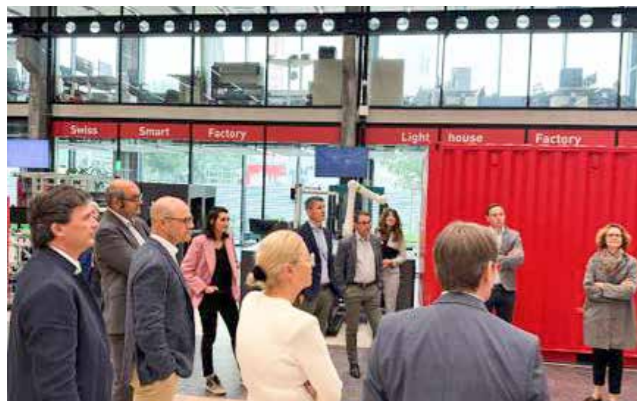
Des visites guidées et des ateliers ont permis à des potentiels partenaires de projets suisses et internationaux d'accéder à des connaissances et technologies de pointe.

Führungen und Workshops wurden von potentiellen Projektpartnern aus dem In- und Ausland genutzt, um Wissen und Zugang zu den neusten Technologien zu erhalten.

Visite, le 4 avril 2025, d'une délégation chinoise et coréenne invitée par Switzerland Global Entreprise dans la SSF et le S3C.
 Besuch der Switzerland Global Enterprise-Gruppe aus Korea und China bei SSF und S3C am 04.April.



Réunion du conseil de fondation en mai 2025 à Rickenbach, au S3C
 Führung Stiftungsrat Mai 2025 Rickenbacher im S3C



Inauguration des nouveaux locaux au SIPBB
Einweihung neuer Mieter im SIPBB

Visite guidée avec Glenda Gonzalez Bassi, conseillère municipale et maire de Bienne, lors de l'inauguration de BloqSens

BloqSens AG met en place des passeports numériques de produits (DPP) pour assurer une traçabilité sans faille et une économie circulaire conforme aux normes européennes. L'entreprise se concentre notamment sur les passeports de batterie infalsifiables, qui garantissent un stockage des données inviolable. L'équipe de BloqSens accompagne les entreprises depuis le conseil jusqu'à l'intégration technique de la plateforme, en passant par la mise en place de projets pilotes.

Führung mit Glenda Gonzalez Bassi, Gemeinderätin und Stadtpräsidentin von Biel, an der Einweihung von BloqSens

Die BloqSens AG realisiert Digitale Produktpässe (DPP) für eine lückenlose Rückverfolgbarkeit und die EU-konforme Kreislaufwirtschaft. Ein Schwerpunkt liegt auf fälschungssicheren Batteriepässen, die eine manipulationsichere Datenspeicherung garantieren. Das BloqSens-Team unterstützt Unternehmen von der Beratung über Pilotprojekte bis zur technischen Plattform-Integration.



BILAN ET COMPTE DE RÉSULTAT

BILANZ UND ERFOLGSRECHNUNG

Bilanz

Aktiven in CHF	Anhang	31.12.2025	31.12.2024
Flüssige Mittel		469'474	78'982
Forderungen aus Lieferungen und Leistungen		928'122	694'811
- Forderungen gg. Dritten		888'423	776'661
- Forderungen gg. Beteiligten		69'087	10'403
- Wertberichtigungen Forderungen gg. Dritten		-29'388	-92'253
Andere kurzfristige Forderungen		121'793	110'103
- Andere kurzfr. Forderungen gg. Dritten		119'669	109'852
- Kurzfr. Forderungen gg. Sozialversicherungen		2'123	251
Nicht abgerechnete Heiz- und Nebenkosten		1'063'685	1'159'146
Vorräte und nicht fakturierte Dienstleistungen		1'852'342	1'963'546
- Vorräte		61'177	57'398
- Angefangene Arbeiten		1'791'164	1'906'148
Aktive Rechnungsabgrenzungen inkl. Anzahlungen SA		120'641	193'806
Total Umlaufvermögen		4'556'056	4'200'395
Beteiligungen		17'000	17'000
Mobiles Anlagevermögen	2.1	2'414'125	3'040'264
- Maschinen und Apparate		1'895'330	2'375'800
- Mobiliar und Einrichtungen		250'733	295'978
- Büromaschinen, EDV-Anlagen		37'883	113'660
- Werkzeuge und Geräte		230'178	254'827
Immobilien Anlagevermögen	2.1, 5.1	51'419'055	51'624'891
- Grundstücke und Neubau		51'419'055	51'624'891
Immaterielle Anlagen	2.1	398	1'296
- Marken, Muster, Modelle, Pläne		395	530
- Webseite		3	766
Total Anlagevermögen		53'850'577	54'683'451
Total Aktiven		58'406'633	58'883'846

Bilanz

Passiven in CHF	Anhang	31.12.2025	31.12.2024
Verbindlichkeiten aus Lieferungen und Leistungen		1'247'250	1'315'392
- Verbindlichkeiten gg. Dritten		1'214'504	1'126'294
- Verbindlichkeiten Neubau		0	1'756
- Verbindlichkeiten gg. Beteiligten		32'747	187'342
Kurzfristig verzinsliche Verbindlichkeiten		4'016'886	2'720'176
- Bankverbindlichkeiten kurzfristig		3'579'575	2'355'185
- Kurzfr. verzinsliche Verbindlichkeiten gg. Beteiligten		311'133	153'533
- Kurzfr. verzinsliche Verbindlichkeiten gg. staatlichen Stellen		126'177	211'458
Andere kurzfristige Verbindlichkeiten		354'361	313'591
- Andere kurzfristige Verbindlichkeiten gg. Dritten		18'510	18'989
- Andere kurzfristige Verbindlichkeiten gg. staatlichen Stellen		121'633	34'493
- Andere kurzfristige Verbindlichkeiten gg. Sozialversicherungen		214'218	260'109
Passive Rechnungsabgrenzungen und kurzfristige Rückstellungen		4'330'567	4'560'106
- Passive Rechnungsabgrenzungen		966'979	1'305'380
- Erhaltene Anzahlungen von Kunden		3'281'976	3'048'475
- Rückstellungen		81'612	206'250
Total kurzfristiges Fremdkapital		9'949'064	8'909'265
Langfristig verzinsliche Verbindlichkeiten		44'304'380	45'929'862
- Bankverbindlichkeiten		33'983'205	35'584'205
- Übrige langfr. verzinsliche Verbindlichkeiten gg. Beteiligten		321'175	306'467
- Übrige langfr. verzinsliche Verbindlichkeiten gg. staatlichen Stellen		10'000'000	10'039'190
Langfristige Rückstellungen		14'500	14'500
Total langfristiges Fremdkapital		44'318'880	45'944'362
Total Fremdkapital		54'267'944	54'853'627
Aktienkapital	10.1	2'202'700	2'202'700
Gesetzliche Kapitalreserven	10.1	1'988'100	1'988'100
Verlustvortrag		-160'581	-615'896
Jahresergebnis		108'470	455'316
Total Eigenkapital		4'138'689	4'030'219
Total Passiven		58'406'633	58'883'846

Erfolgsrechnung

in CHF	Anhang	01.01.2025 -31.12.2025	01.01.2024 -31.12.2024
Erträge aus Lieferungen und Leistungen		8'571'259	9'285'431
- Erträge aus Forschung und Entwicklung		6'292'213	6'138'429
- Erträge aus Events und Dienstleistung		667'007	331'327
- Erträge aus Vermietung inkl. Erlösmind. Liegenschaft		1'913'208	1'874'037
- Übrige Erträge		438'178	417'338
- Bestandesänderungen angefangene Arbeiten		-666'814	264'632
- Bestandesänderungen angefangene Arbeiten manuell		-83'437	337'257
- Erlösminderungen		10'905	-77'589
Erträge aus Aufbaubeiträgen und Sponsoring		0	200'000
- Erträge aus Aufbaubeiträgen		0	200'000
Total Betriebsertrag		8'571'259	9'485'431
Materialaufwand und Fremdleistungen		-833'486	-1'217'960
- Materialaufwand		-556'762	-482'514
- Fremdleistungen		-282'991	-205'449
- Beiträge an Forschungspartner		-430'140	-423'369
- Bestandesänderungen und Material/Warenverluste		6'684	-4'973
- Bestandesänderungen und Material/Warenverluste Projekte		429'723	-101'655
Liegenschaftsaufwand		-37'574	-35'027
- Steuern und Beiträge Liegenschaft		-40'405	-40'405
- Versicherung Liegenschaft		2'831	5'378
Bruttogewinn		7'700'199	8'232'444
Personalaufwand		-4'923'391	-4'478'084
- Lohnaufwand		-4'183'417	-3'828'359
- Sozialversicherungsaufwand		-623'951	-550'630
- Übriger Personalaufwand		-116'023	-99'095
Sonstiger Betriebsaufwand		-1'003'365	-985'324
- Raumaufwand		-371'580	-293'087
- Unterhalt, Reparaturen, Leasing mobile Sachanlagen		-18'054	-26'056
- Fahrzeug- und Transportaufwand		-250	-230
- Sachversicherungen, Abgaben, Gebühren, Bewilligungen		-64'686	-65'390
- Verwaltungsaufwand		-341'276	-352'011
- Informatikaufwand		-186'316	-212'385

Erfolgsrechnung

in CHF	Anhang	01.01.2025 -31.12.2025	01.01.2024 -31.12.2024
- Werbeaufwand		-19'674	-35'460
- Sonstiger betrieblicher Aufwand		-1'530	-705
Betriebsergebnis vor Abschreibungen, Finanzerfolg und Steuern (EBITDA)		1'773'443	2'769'036
Abschreibungen und Wertberichtigungen	2.1	-945'588	-961'444
- Abschreibungen auf mobilen Sachanlagen		-833'603	-811'977
- Abschreibungen auf immateriellen Anlagen		-898	-2'220
- Abschreibungen Gewerbliche Bauten, Umbau		-35'535	-59'422
- Abschreibungen Neubau		-75'551	-87'825
Betriebsergebnis vor Finanzerfolg und Steuern (EBIT)		827'855	1'807'592
Finanzaufwand		-837'818	-838'569
- Zinsaufwand gg. Dritten		-822'244	-836'091
- Übriger Finanzaufwand		-15'574	-2'478
Finanzertrag		1'306	11'523
Total Total Finanzerfolg		-836'512	-827'047
Betrieblicher Nebenerfolg		822	2'370
- Erfolg aus Verkauf von Anlagevermögen		822	2'370
Ausserordentlicher Erfolg		116'305	-527'599
- Ausserord., einm., periodenfremder Aufwand	4.1	-89'749	-601'130
- Ausserord., einm., periodenfremder Ertrag	4.2	206'054	73'531
Ergebnis vor Steuern (EBT)		108'470	455'316
Jahresergebnis		108'470	455'316

ANNEXE / ANHANG

Anhang zur Jahresrechnung

1. Angaben über die in der Jahresrechnung angewandten Grundsätze

Angaben zu den angewendeten Rechnungslegungsgrundsätzen

Die vorliegende Jahresrechnung wurde gemäss den Vorschriften des Schweizerischen Gesetzes, insbesondere der Artikel über die kaufmännische Buchführung und Rechnungslegung (Art. 957 bis Art. 962 OR) erstellt. Wo nachstehend nichts erwähnt ist, sind die Bilanzpositionen nach obligationenrechtlichen Richtlinien bilanziert.

Forderungen aus Lieferungen und Leistungen

Die Forderungen aus Lieferungen und Leistungen sowie übrige Forderungen werden zu Nominalwerten, abzüglich betriebswirtschaftlich notwendige individuelle Einzelwertberichtigungen, ausgewiesen.

Angefangene Arbeiten / Bewertung mehrjähriger Forschungsprojekte

Die angefangenen Arbeiten wurden anhand der geleisteten Arbeiten zu Herstellungskosten (Einzellöhne sowie Gemeinkostenzuschlag der Herstellung der ausführenden Mitarbeitenden) bewertet.

Die mehrjährigen Projekte werden nach dem POC (percentage of completion) bewertet. Dabei werden die angefangenen Arbeiten und erhaltenen Anzahlungen gesondert nach dem Bruttoprinzip unter den Vorräten und angefangenen Arbeiten, sowie der Passiven Rechnungsabgrenzung und Rückstellungen ausgewiesen.

Sachanlagen / Immaterielle Anlagen

Die Bewertung der Sachanlagen/Immateriellen Anlagen erfolgt höchstens zu Anschaffungs- oder Herstellungskosten abzüglich der betriebswirtschaftlich notwendigen Abschreibungen. Die Abschreibungen erfolgen linear über die betriebswirtschaftliche Nutzungsdauer.

Anhang zur Jahresrechnung

Die Nutzungsdauer für die einzelnen Anlagekategorien sind wie folgt (in Jahren):

	31.12.2025	31.12.2024
Sachanlagen		
Gebäude	50	50
Installationen in Neubau (< 10 Jahre)	25	25
Installationen in Altbau	15	15
Laboreinrichtungen und Reinräume	20	20
Büromobiliar, Lagereinrichtungen, Gastro/Küchenapparate	10	10
Maschinen, Werkzeuge, Prüfgeräte, Kompressoren	10	10
Nutzfahrzeuge (Stapler)	10	10
IT-Hard- und Software, Telefonanlage	5	5
Immaterielle Anlagen	10	10
Marken, Muster, Modelle, Pläne	10	10
Die erste ordentliche Abschreibung auf dem Neubau erfolgt per 2036.	0	0

2. Anlagespiegel

2.1 Anlagevermögen

Bezeichnung	Anschaffungs- und Herstellkosten				31.12.2025	Zuschreibung Geschäftsjahr	Kumulierte Abschreibung	Buchwert 31.12.2025	Abschreibung Geschäftsjahr
	Vortrag	Zugang	Abgang	Umbuchung					
Beteiligung	17'000	-	-	-	17'000	-	-	17'000	-
Grundstücke und Neubau	60'683'503	54'524	-	-	60'738'027	-	-11'610'284	49'127'743	67'211
Anlagen und Einrichtungen	4'102'935	-	-	-	4'102'935	-	-1'811'624	2'291'312	193'149
Übrige Sachanlagen	7'448'105	58'189	-	-	7'506'294	-	-5'092'170	2'414'125	684'329
Immaterielle Anlagen	98'276	-	-	-	98'276	-	-97'878	398	898
	72'349'819	112'713	-	-	72'462'532	-	-18'611'955	53'850'577	945'588

Da in die Weiterentwicklung der Maschine "IMPACT" (Anlagen und Einrichtungen) viel Zeit investiert worden war, wurden die Abschreibungen auf dieser Maschine um 50% oder CHF 75'000 gekürzt.

Anhang zur Jahresrechnung

Erbrachte Eigenleistungen	31.12.2025	31.12.2024
Eigenleistungen Arbeitsstunden und Material für Leuchtturmprojekt SSF *	0	0

* Erbrachte Eigenleistungen wurden anhand der geleisteten Arbeiten zu Herstellkosten (Einzellöhne sowie Gemeinkostenzuschlag der Herstellung der ausführenden Mitarbeitenden) bewertet.

3. Verbindlichkeiten gg. Vorsorgeeinrichtungen

	31.12.2025	31.12.2024
Verbindlichkeiten gg. BVG	-117'704	-171'650

4. Erläuterungen zu ausserordentlichen und periodenfremden Positionen der Erfolgsrechnung

4.1 Ausserordentlicher Aufwand	31.12.2025	31.12.2024
Nachzahlung MwSt / Vorsteuerkürzung inkl. Zins Vorjahre	-2'422	770
Periodenfremder Anteil Stromkosten Aarbergstr. 5		-3'770
Periodenfremder Anteil an nicht durch Pauschalen gedeckte HK/NK		-46'482
Stadt Biel, Zins 2023/2024	-2'213	0
Aufhebungsvereinbarung RAL per 30.06.2025	-14'160	0
Gutschriften Periodenfremde HKNK	-67'651	0
Diverse Kleinpositionen, Bereinigung aus Vorjahren	-3'304	0
Periodenfremder Personalaufwand		-54'038
Nachtrag QST-Kt. Bern		-6'204
Nachtrag aus AHV-Kontrolle		-7'875
AHV, Umb. Rückverteilung CO2 Abgabe		2'392
Liegenschaftssteuer Vorjahre		-121'040
Abschreibung auf weggefallenen Anlagen		-364'885
	-89'749	-601'130

Anhang zur Jahresrechnung

4.2 Ausserordentlicher Ertrag	31.12.2025	31.12.2024
Diverse Kleinpositionen, Bereinigung aus Vorjahren	16'065	9'424
Sozialversicherungsbeiträge Vorjahre		0
Auflösung nicht mehr benötigter Abgrenzungen		4'977
Guthaben aus Periodenfremder Anteil HKNK aus Vorjahren	163'555	52'215
Mobilien, Überschussbeteiligung 50% KTG 2022-2024	26'435	
Guthaben aus Mehrwertsteuer Vorjahre		6'915
Total ausserordentlicher Ertrag	206'054	73'531

5. Belastung von Aktiven zur Sicherung eigener Verpflichtungen, sowie Aktiven unter Eigentumsvorbehalt

5.1 Immobilie	31.12.2025	31.12.2024
Buchwert: Neubau + Gewerbliche Bauten	51'419'055	51'624'891
Total	51'419'055	51'624'891

6. Vollzeitstellen im Jahresdurchschnitt

	31.12.2025	31.12.2024
Bandbreite Mitarbeiteranzahl im Jahresdurchschnitt	> 10 bis 50	> 10 bis 50
	Vollzeitstellen	Vollzeitstellen

7. Direkte und indirekte Beteiligungen

7.1 Firma, Rechtsform und Sitz	31.12.2025		31.12.2024	
	Stimmanteil %	Kapitalanteil %	Stimmanteil %	Kapitalanteil %
	/ CHF		/ CHF	
Swiss Battery Technology Center Solothurn GmbH, Biberist* / Stammkapital nom. 20'000	100	100	100	100

*Ehem. High impact production company (HIPC) GmbH, Biel/Bienne

Anhang zur Jahresrechnung

8. Nicht bilanzierte Leasing / Mietverträge mit Dauer > 12 Monaten

	31.12.2025	31.12.2024
Mietverträge welche nicht innert 12 Monaten ab Bilanzstichtag kündbar sind	0	0

9. Nettoauflösung stiller Reserven

im Geschäftsjahr wurden folgende stillen Reserven aufgelöst:	31.12.2025	31.12.2024
Investitionsbeiträge des Kantons Bern *	606'076	606'076

* Bis 2020 für Einmalabschreibungen verwendete Investitionsbeiträge des Kanton Bern führen in den Folgejahren zu einer Auflösung stiller Reserven.

10. Nominalkapital und Kapitaleinlagereserven

10.1 Nominalkapital

	31.12.2025	31.12.2024
Aktienkapital	2'202'700	2'202'700

Kapitaleinlagereserven

	31.12.2025	31.12.2024
Kapitaleinlagereserve	1'988'100	1'988'100

11. Weitere vom Gesetz verlangte Angaben

COVID-19-Kredit

Zur Liquiditätssicherung hat die Switzerland Innovation Park Biel/Bienne AG einen verbürgten COVID-19-Kredit von total CHF 500 000 in Anspruch genommen. Der Zinssatz beträgt bis am 31.12.2022 0 %. Die Zinskonditionen können jeweils per 31. März, aufgrund der Vorgaben des Eidg. Finanzdepartements an die Marktentwicklungen angepasst werden. Letzte Anpassung per 1. April 2023, Zins 1,5 %. Per Bilanzstichtag beträgt der Kreditsaldo CHF 458 330.00. Für die Dauer der Inanspruchnahme des COVID-19-Kredits darf das Unternehmen keine Dividende und Tantiemen ausschütten und keine Rückzahlung von Kapitaleinlagen vornehmen. Zudem bestehen weitere Restriktionen betreffend Gewährung und Ablösung von Darlehen gegenüber Gruppengesellschaften und Eigentümern.

12. Massnahmen zur Sicherung der Zahlungsfähigkeit

Im Jahr 2026 nehmen die Kreditamortisationen (planmässig) stark zu, auf der anderen Seite fehlen uns weiterhin die Mieterträge vom AGG (unter dem marktübliche Werte liegend) und im Jahr 2025 haben sich die von Innosuisse reduzierten h-Sätze (-25%) für die F&E-Projekte ebenfalls bemerkbar gemacht.

Der VR hat deshalb im Jahre 2025 mehrere Pläne erarbeitet, um trotz einem erfreulichen EBITDA von 20% des Gesamtertrages, die Liquidität und die Amortisationslast in Gleichklang zu bringen. Zusätzlich wird die operative Leitung vermehrt direktfinanzierte Projekte akquirieren versuchen, was im aktuellen Marktumfeld nicht einfach ist. Zusätzlich wird mit den Subventionsgebern einen Weg (dauert mehrere Jahre) hin zu vollkostendeckenden F&E-Projektsubventionen gesucht. Prioritär verfolgt der VR aktuell den Weg zu einer Umfinanzierung von kurzfristigen Krediten (aktuell vom Bund besicherte mit 10 Jahre Laufzeit) in längerfristig laufende Kredite, verbunden mit einer Reduktion der Finanzierungskosten. Der VR plant laufend die Sicherstellung eines positiven Free-Cashflows unter Einbezug von min. 0.5Mio Investitionsvolumen, damit der SIPBB weiterhin für inter-/nationale F&E-Projekte attraktiv bleibt und dem raschen Technologiewandel, in unseren gegebenen Forschungsrichtungen, folgen kann.

Ein alternativer Plan wurde ebenfalls konkretisiert und wäre kurzfristig umsetzbar, falls die Gremienentscheide eine Umfinanzierung nicht zulassen würden bis Ende Juni 2026.

Der Verwaltungsrat hat die im Vorjahr ergriffenen Massnahmen zur Sicherung der Zahlungsfähigkeit konsequent fortgesetzt und die Gespräche mit dem Kanton sowie den Banken intensiviert. Sämtliche Massnahmen sind darauf ausgerichtet, die Zahlungsfähigkeit in den nächsten 12 Monaten sicherzustellen. Der Verwaltungsrat überprüft die Situation laufend und verfügt über einen alternativen Plan, falls die Gremienentscheide eine Umfinanzierung bis Ende Juni 2026 nicht zulassen würden

13. Ereignisse nach dem Bilanzstichtag

Nach dem Bilanzstichtag 31.12.2025 sind keine Ereignisse eingetreten, die einen wesentlichen Einfluss auf die Jahresrechnung haben.

Antrag des Verwaltungsrats über die Verwendung des Bilanzgewinns

Verfügbarer Bilanzgewinn in CHF	31.12.2025	31.12.2024
Gewinn- oder Verlustvortrag	-160'581	-615'896
Jahresgewinn	108'470	455'316
Total Bilanzgewinn	-52'111	-160'581

Vorschlag zur Verwendung des Bilanzergebnisses	31.12.2025	31.12.2024
Vortrag auf neue Rechnung	-52'111	-160'581
Total Bilanzergebnis	-52'111	-160'581

RÉVISION / REVISION



Tel. +41 32 346 22 22
www.bdo.ch
biel-bienne@bdo.ch

BDO AG
Längfeldweg 116A
2504 Biel

Bericht der Revisionsstelle zur eingeschränkten Revision An die Generalversammlung der

Switzerland Innovation Park Biel/Bienne AG, Biel/Bienne

Als Revisionsstelle haben wir die Jahresrechnung (bestehend aus Bilanz, Erfolgsrechnung und Anhang) der Switzerland Innovation Park Biel/Bienne AG für das am 31. Dezember 2025 abgeschlossene Geschäftsjahr geprüft.

Für die Jahresrechnung ist der Verwaltungsrat verantwortlich, während unsere Aufgabe darin besteht, die Jahresrechnung zu prüfen. Wir bestätigen, dass wir die gesetzlichen Anforderungen hinsichtlich Zulassung und Unabhängigkeit erfüllen.

Unsere Revision erfolgte nach dem Schweizer Standard zur Eingeschränkten Revision. Demnach ist diese Revision so zu planen und durchzuführen, dass wesentliche Fehlaussagen in der Jahresrechnung erkannt werden. Eine eingeschränkte Revision umfasst hauptsächlich Befragungen und analytische Prüfungshandlungen sowie den Umständen angemessene Detailprüfungen der beim geprüften Unternehmen vorhandenen Unterlagen. Dagegen sind Prüfungen der betrieblichen Abläufe und des internen Kontrollsystems sowie Befragungen und weitere Prüfungshandlungen zur Aufdeckung deliktischer Handlungen oder anderer Gesetzesverstösse nicht Bestandteil dieser Revision.

Bei unserer Revision gemäss Art. 729a Abs. 1 OR sind wir nicht auf Sachverhalte gestossen, aus denen wir schliessen müssten, dass die Jahresrechnung und der Antrag des Verwaltungsrats nicht dem schweizerischen Gesetz und den Statuten entsprechen.

Biel, 13. Mai 2026

BDO AG

Marcel Wasem

Leitender Revisor
Zugelassener Revisionsexperte

ppa. Julien Siviero

Zugelassener Revisionsexperte

Beilagen
Jahresrechnung
Antrag des Verwaltungsrats im Sinne von Art. 729a Abs. 1 Ziff. 2 OR

BDO AG, mit Hauptsitz in Zürich, ist die unabhängige, rechtlich selbstständige Schweizer Mitgliedsfirma des internationalen BDO Netzwerkes.

Impressum

Switzerland Innovation
Park Biel/Bienne AG
Aarbergstrasse 46
2503 Biel/Bienne
Authors: A. Jörg / K. Schlüter
Design: A. Uhlmann

Contacts

Switzerland Innovation Park Biel/Bienne AG

Aarbergstrasse 46
2503 Biel/Bienne
Tel. +41 32 530 88 88
info@sipbb.ch
www.sipbb.ch